



Report delle attività
COMUNITÀ FRATERNITÀ



2022

Report delle attività

COMUNITÀ FRATERNITÀ

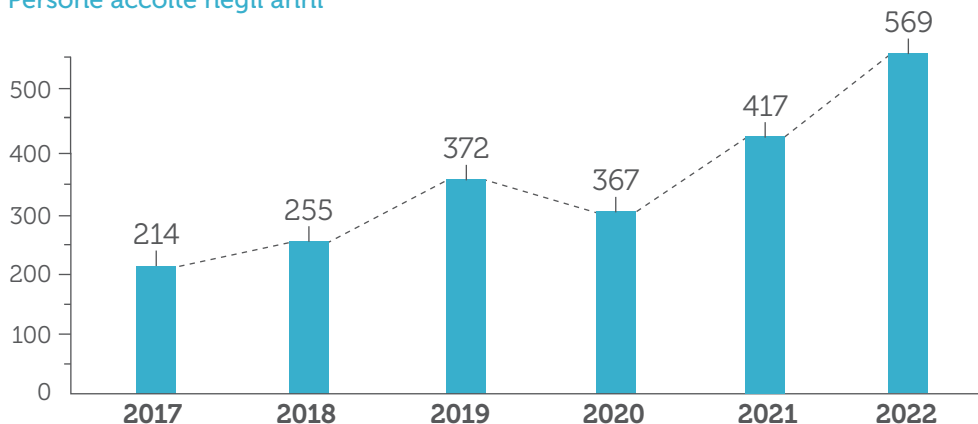


SIAMO UNA COOPERATIVA DI TIPO "A" NATA NEL 1993 PER AIUTARE PERSONE FRAGILI E LE LORO FAMIGLIE.

La nostra Cooperativa Sociale, è composta da **96 soci** di cui **82 dipendenti, oltre a 25 collaboratori**. Gestiamo servizi sanitari, socio sanitari, socio assistenziali e socio educativi nel settore della salute mentale, delle dipendenze, dei net disorder, dell'azzardo, della fragilità sociale e dell'accoglienza di stranieri. **Nel 2022** abbiamo accolto in totale **569 persone** rispetto alle 417 del 2021.

Da sempre crediamo che il nostro posto sia accanto alle persone, quelle più in difficoltà, ma anche quelle che si trovano al nostro fianco nella vita di ogni giorno. L'impegno quotidiano di quanti operano nei nostri servizi, ha l'obiettivo primario di rendere responsabile colui che viene aiutato, in un percorso di graduale presa di coscienza della propria situazione e di riattivazione delle abilità necessarie per recuperare l'autonomia ed uno stile di vita il più possibile sereno ed indipendente.

Persone accolte negli anni



ACCANTO ALLE PERSONE



empatia

cerchiamo di metterci nei panni dell'altro per capirne le esigenze e i bisogni



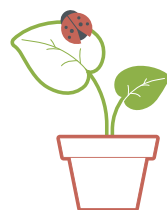
umanità

lavoriamo da professionisti, ma non scordiamo di farlo con l'anima e il cuore



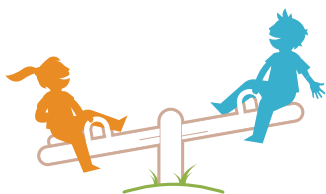
accoglienza

teniamo la porta aperta al prossimo, perché è nell'incontro che si costruisce una possibilità



rispetto

valorizziamo la dignità di ogni persona, a partire dagli ultimi e da chi ha più bisogno



equilibrio

coltiviamo l'equilibrio, una qualità da far crescere anche dentro di noi per aiutare gli altri al meglio



cooperazione

desideriamo realizzare dei sogni e per riuscirci occorre farlo insieme



PROGETTIAMO IL FUTURO

Il 2023 sarà un anno in cui affronteremo nuove sfide e saremo impegnati nella realizzazione di nuovi e numerosi progetti volti al miglioramento, oltre che al consolidamento delle attività in essere.

Particolare attenzione sarà volta ai servizi di più recente istituzione e a quelli rivolti a fasce di popolazione che necessitano di ulteriori e più specifici investimenti.

Riportiamo di seguito le progettualità più significative:

Il progetto **ANTIFRAGILITA' CONDIVISA** in fase di realizzazione grazie ad un contributo di Fondazione della Comunità Bresciana propone in quattro Comuni del territorio esperienze laboratoriali di street art, musica, teatro e sport con funzione educativo risocializzante e finalizzate ad una presenza attiva e partecipe di adolescenti nel loro territorio.

Il progetto **DONNE IN INTEGR-AZIONE** è steso in partnership con Fondazione Punto Missione ed in parte sostenuto da Fondazione MUSEKE e volto a creare legami e integrazioni tra donne straniere e italiane, anche in funzione di una formazione professionale, finalizzata ad un futuro inserimento lavorativo.

1,2,3 LA RETE C'È è un progetto in cui la cooperativa si impegna a "mettere in rete" su più territori della provincia servizi che già stiamo realizzando, affinché possano essere condivisi con altre realtà pubbliche e private. L'obiettivo è mettere in comune "buone pratiche" di intervento. Significativa è la creazione di una piattaforma informatica volta ad agevolare la manifestazione dei bisogni dei cittadini in condizioni di fragilità e a fornire loro risposte attraverso la facilitazione data dall'utilizzo della tecnologia.

Con **GNOMO** la cooperativa intende "Generare Nuove Opportunità per la Microaccoglienza e l'Occupazione". In sostanza vogliamo completare la filiera dei nostri servizi rivolti alla popolazione più fragile agevolando, con la messa a disposizione di strutture e competenze, l'accesso alla casa, al lavoro e alla cura.

Con il progetto **KIRIKÙ** che è volto alla ristrutturazione ed all'efficientamento energetico di una palazzina di proprietà della cooperativa, vogliamo potenziare i nostri servizi volti all'accoglienza di donne e minori migranti.

Si sta inoltre avviando un percorso di progettazione partecipata, che coinvolga anche altre realtà oltre alla nostra, per ridisegnare servizi su un terreno recentemente acquisito dalla cooperativa. L'area, già di proprietà della Parrocchia e sita nel comune di Ospitaletto, sarà destinata a servizi alle persone più fragili ed alla collettività. Vuole essere un polo di aggregazione comunitario in cui ci si incontra, si sperimenta, si condividono momenti ed emozioni, si vivono esperienze culturali ed artistiche...

In un'epoca in cui molto è stato sottratto alla terra, certamente un'attenzione particolare sarà dedicata alla sostenibilità ambientale e sociale, salvaguardando l'ambiente e il contesto in cui il progetto si inserirà, con interazioni tra i servizi che vi troveranno sede e la comunità locale.

Questo nuovo progetto ancora in fase embrionale, con la testa e con il cuore vuole inserirsi in quello che è il messaggio del pellegrino San Giacomo, patrono di Ospitaletto. Per lui speranza ed accoglienza rappresentano lo stile di chi, anche in questi tempi particolarmente difficili di guerra e povertà che colpiscono soprattutto i più deboli, continua a testimoniare che è possibile anche oggi stare "accanto alle persone". Del resto questa è da 30 anni la Mission della nostra cooperativa, come indicato da Giovanni Borghetti, Antonio e Giuseppe Bergamini.

Tutte le news riguardanti i progetti in fase di realizzazione e di futuro

avvio saranno pubblicate oltre che sul sito della cooperativa anche sul nostro notiziario trimestrale Integra-mente.



SERVIZIO ACCOGLIENZA

L'Accoglienza è un Servizio trasversale a tutte le attività svolte dalla nostra cooperativa.

Ci occupiamo di ascoltare i bisogni delle persone aiutandole, laddove necessario, a capire meglio le loro richieste, che possono riguardare sia loro stesse che familiari e/o amici.

Le accompagniamo poi nella ricerca dei servizi, sia erogati da noi che dal territorio, maggiormente adatti a dare risposte alle loro necessità.

La peculiarità del nostro servizio di Accoglienza è infatti quella di essere **Accanto alle Persone.**

Le richieste di aiuto possono arrivare sia dei servizi sociali comunali, sia dai servizi specialistici (SERT, NOA, CPS, USSM, UDEPE) che, soprattutto, direttamente dalle persone in difficoltà.

Il fine ultimo del servizio non è solo quello di orientare chi si rivolge a noi nella ricerca delle risposte più adeguate, ma è anche quello di accompagnare la persona in un percorso volto all'acquisizione del benessere personale.

Per conoscere la procedura di inserimento presso le nostre strutture è possibile consultare il sito www.fraternita/comunita-2020.coop.

200

persone ascoltate ed orientate
nel 2022



AREA DIPENDENZE

Servizi Doppia Diagnosi

IL PLATANO

Via Trepola 195, Ospitaletto (BS)

LA FARNIA

Via Trepola 195, Ospitaletto (BS)

Centro diurno

SPAZIO OFF

Viale Italia 26, Brescia

Servizio Terapeutico

IL FRASSINO

Via della Tecnica 36, Travagliato (BS)

AREA SALUTE MENTALE

Comunità Psichiatrica Media Assistenza



CPM ARCOBALENO

Via XXV Aprile 1a, Ospitaletto (BS)

Centri Diurni



CD GIOVANNI BORGHETTI

Via Trepola 197, Ospitaletto (BS)



CD STELLA DEL MATTINO

Via Sardello 19, Nozza di Vestone (BS)

Percorsi risocializzanti



DOMICILIARI TR14

Tel 349 9824897

Servizi residenziali per le autonomie



ALLOGGI ARCOBALENO

Via XXV Aprile 1a, Ospitaletto (BS)

AREA SOCIALE

Microaccoglienza diffusa



CENTRO ACCOGLIENZA STRAORDINARIA

Via della Tecnica 38, Travagliato (BS)



SISTEMA ACCOGLIENZA INTEGRAZIONE

Via della Tecnica 38, Travagliato (BS)

Centro Diurno



TOC TOK

Via della Tecnica 38, Travagliato (BS)

Percorsi risocializzanti



DOMICILIARI

Tel 349 9824897



TECNICA 38

Via della Tecnica 38, Travagliato (BS)



ALLOGGI BORGHETTI

Via Trepola 197, Ospitaletto (BS)



ALLOGGI STELLA DEL MATTINO

Via Madonna del Convento, Mocenigo di Vestone (BS)

MODALITÀ DI ACCESSO

CENTRO UNICO ACCOGLIENZA:

Numero unico per segnalazioni ai servizi afferenti alla salute mentale, dipendenze, Tecnica38, Toc Tok e Alloggi.

Accoglienza:

accoglienza.comunita@fraternita.coop
Tel 335 6194763

Accoglienza SPAZIO OFF:

spaziooff@fraternita.coop
Tel. 388 5765174



Il **1 novembre 1978** è il giorno in cui 45 anni fa è nata Fraternità. Prende vita il **primo servizio di accoglienza in Via F.lli Legnazzi 10 a Brescia** ad opera di Giovanni Borghetti, Antonio e Giuseppe Bergamini giovani provenienti dall'oratorio di Ospitaletto e sostenuti da Don Corrado Fioravanti. Il loro impegno si è sviluppato sul territorio bresciano e non solo, verso chiunque si trovava in difficoltà e necessitava di un aiuto concreto, umano, sociale, abitativo e lavorativo. Obiettivo che ancora oggi la cooperativa persegue.

Comunità psichiatrica a media assistenza

CPM ARCOBALENO



Ospitaletto
dove si trova



2001
anno di apertura



20
posti accreditati

Comunità psichiatrica a media assistenza che accoglie persone inviate dai Dipartimenti di Salute Mentale della Regione Lombardia e da fuori regione. Struttura accreditata con Regione Lombardia a contratto con ATS Brescia.

→ IL NOSTRO PERSONALE

16



operatori

1 Coordinatore, 3 Educatori Professionali,
1 Tecnico della Riabilitazione Psichiatrica,
4 OSS, 2 Operatori Generici, 2 Infermieri,
2 Psichiatri, 1 Psicologo

→ LE PERSONE ACCOLTE



27

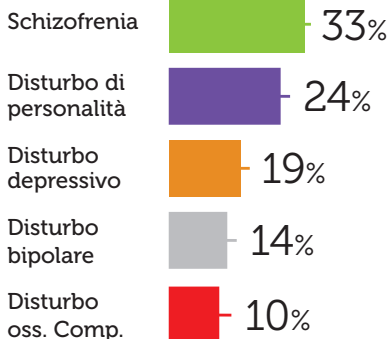
accolti nel 2022 di
cui 1 negli alloggi

Inserimenti nel 2022:
+ 7 ingressi
- 9 dimissioni

47

età media

Patologie in %



Centro diurno

CD GIOVANNI BORGHETTI



Ospitaletto
dove si trova



2004
anno di apertura



20
posti accreditati

Centro diurno psichiatrico che accoglie persone inviate dai Dipartimenti di Salute Mentale dalle UO dell'ASST Spedali Civili e dalle ASST limitrofe.

Struttura accreditata con Regione Lombardia a contratto con ATS Brescia.

→ IL NOSTRO PERSONALE

11



operatori

1 Coordinatore, 3 Educatori Professionali, 1 Tecnico della Riabilitazione Psichiatrica, 1 Infermiere Professionale, 2 Operatori generici, 2 Psichiatri, 1 Psicologo

→ LE PERSONE ACCOLTE



39

accolti
nel 2022

Inserimenti nel 2022:

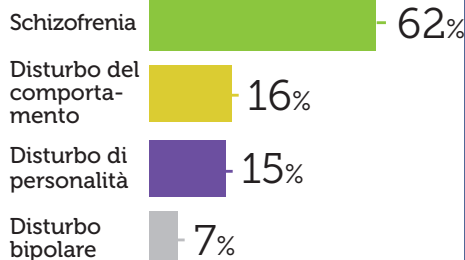
+ 6 ingressi

- 10 dimissioni

48

età media

Patologie in %



Centro diurno

CD STELLA DEL MATTINO



Nozza di Vestone
dove si trova



2006
anno di apertura



20
posti accreditati

Centro diurno psichiatrico che accoglie persone inviate dai Dipartimenti di Salute Mentale dalla UO dell'ASST Garda e dalle ASST limitrofe.
Struttura accreditata con Regione Lombardia a contratto con ATS Brescia.

→ IL NOSTRO PERSONALE

08 
operatori

1 Coordinatore, 5 Educatori Professionali,
1 Psicologo, 1 Psichiatra

→ LE PERSONE ACCOLTE

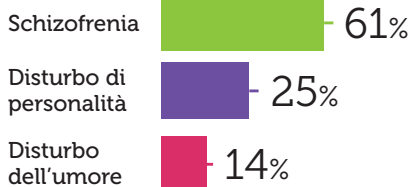


41
accolti
nel 2022

Inserimenti nel 2022:
+ 10 ingressi
- 12 dimissioni

45
età media

Patologie in %



Alloggi

BORGHETTI E STELLA DEL MATTINO



2 Comuni di BS
dove si trova



2008 Borghetti
2018 Stella
del Mattino
anno di apertura



15 Borghetti
4 Stella
del Mattino
posti disponibili

Gli appartamenti, distribuiti nel Comune di Mocenigo di Vestone ed Ospitaletto, sono a disposizione di uomini adulti fragili ed a rischio di emarginazione. Vi si può accedere tramite segnalazione del Comune di appartenenza o anche privatamente. Viene data la possibilità di costruire progetti personalizzati finalizzati ad un reinserimento sociale.

→ IL NOSTRO PERSONALE

07 Borghetti

1 Coordinatore, 3 Educatori Professionali, 1 tecnico della Riabilitazione Psichiatrica, 1 OSS, 1 Operatore Generico

03 Stella del Mattino

1 Coordinatore, 2 Educatori Professionali

→ LE PERSONE ACCOLTE

Borghetti

11

Inserimenti
nel 2022:

+ 8 ingressi
- 9 dimissioni

44

età
media

Patologie in %

Disagio sociale  35%

Comorbilità Psichiatrica  33%

Dipendenza da sostanze  20%

Dipendenza da gioco  12%

Stella del Mattino

3

Inserimenti
nel 2022:

+ 0 ingressi
- 1 dimissioni

45

età
media

Patologie in %

Disturbo di personalità di cui in Dipendenza da oppiacei  34%

Disturbo psicotico  33%

Schizofrenia  33%

Microaccoglienza diffusa

CAS



5 Comuni di Bs

dove si trova



2013

anno di apertura



84

posti a contratto

Progetto di microaccoglienza diffusa per Richiedenti Asilo e titolari di protezione internazionale. Progetto CAS con la Prefettura, nei comuni di Ospitaletto, Travagliato, Lograto, Rodengo Saiano, Castrezzato.

→ IL NOSTRO PERSONALE

09 
operatori

1 Coordinatore, 3 Operatore sociale
1 Assistente sanitaria, 1 Insegnante
di italiano, 1 Medico, 1 Psicologo,
1 Mediatore culturale

→ LE PERSONE ACCOLTE



152

accolti
nel 2022

Inserimenti nel 2022:

+ 100 ingressi

- 67 dimissioni

25

età media

Nazioni di provenienza

 Pakistan	 Gambia	 Costa d'Avorio
 Ghana	 Senegal	 Marocco
 Tunisia	 Egitto	 Somalia
 Nigeria	 Camerun	 Guinea Conackry
 Guinea	 Burkina Faso	 Bangladesh
 Eritrea	 Etiopia	 Mauritania
 Algeria	 Libia	 Ucraina

Microaccoglienza diffusa

SAI



3 Comuni di Bs

dove si trova



2013

anno di apertura



30

posti a contratto

Progetto di microaccoglienza diffusa per Richiedenti Asilo e idoneo titolo di soggiorno. Progetto SAI a contratto con i Comuni di Castegnato, Lograto e Ospitaletto..

→ IL NOSTRO PERSONALE

07 
operatori

1 Coordinatore, 1 Operatore Sociale, 1 Educatore Professionale, 1 Insegnante di Italiano, 1 Assistente Sanitario, 2 Etnopsicologe

→ LE PERSONE ACCOLTE



49

accolti
nel 2022

Inserimenti nel 2022:
+ 32 ingressi
- 19 dimissioni

21

età media

Nazioni di provenienza



Pakistan



Gambia



Costa
d'Avorio



Ghana



Senegal



Afghanistan



Mali



Guinea
Bissau



Azerbaijan



Nigeria



Camerun



Guinea



Somalia

TECNICA 38



Travagliato
dove si trova



2015
anno di apertura

Servizio diurno nel quale vengono svolte attività risocializzanti prevedendo sia la partecipazione di persone provenienti dai servizi di Comunità Fraternità sia di adulti o minori, segnalati dal territorio o dalle famiglie. Sono previsti progetti personalizzati per ciascuno in accordo con i Servizi Sociali e Specialistici inviati.

→ IL NOSTRO PERSONALE

06 
operatori

1 Coordinatore, 1 Educatore
Professionale, 3 Maestri di lavoro, 1
Operatore generico

→ LE PERSONE ACCOLTE



78

accolti nel 2022
di cui 40 esterni
alle nostre
strutture

Inserimenti nel 2022:

+ 36 ingressi

- 24 dimissioni

43

età media

Patologie in %

Comorbidità
Psichiatrica  35%

Disagio
sociale  40%

Disabilità  15%

Dipendenza
da sostanze  10%



Travagliato
dove si trova



2022
anno di apertura



7
posti a contratto

Il centro educativo diurno è un luogo accogliente per adolescenti fragili (16-21 anni) che hanno bisogno di un supporto specialistico. Vengono promosse proposte di valore che si rivolgono alle diverse fasce di età in sinergia con i servizi territoriali. Vi si può accedere tramite segnalazione del USSM, Comuni o privatamente.

→ IL NOSTRO PERSONALE

05 
operatori

1 Coordinatore, 1 Educatore Professionale, 1 Arteterapeuta, 1 Psicoterapeuta, 1 Musicoterapeuta

→ LE PERSONE ACCOLTE

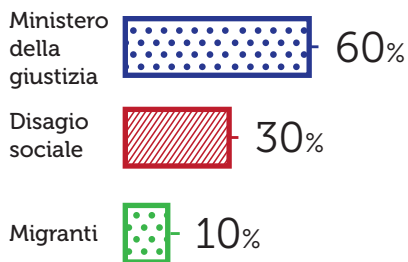


10
accolti
nel 2022

Inserimenti nel 2022:
+ 10 ingressi
- 3 dimissioni

17
età media

Segnalazioni in %



Trattamento specialistico comorbidità psichiatrica

IL PLATANO



Ospitaletto
dove si trova



2004
anno di apertura



15
posti accreditati

Comunità terapeutica per le dipendenze con doppia diagnosi che accoglie persone inviate dai Servizi Specialistici della Regione Lombardia e da fuori regione.

Struttura accreditata con Regione Lombardia a contratto con ATS Brescia.

→ IL NOSTRO PERSONALE

10



operatori

1 Coordinatore, 3 Educatori Professionali,
1 Oss, 1 Asa, 1 Infermiere Professionale,
1 Psicologo, 2 Psichiatri

→ LE PERSONE ACCOLTE



22

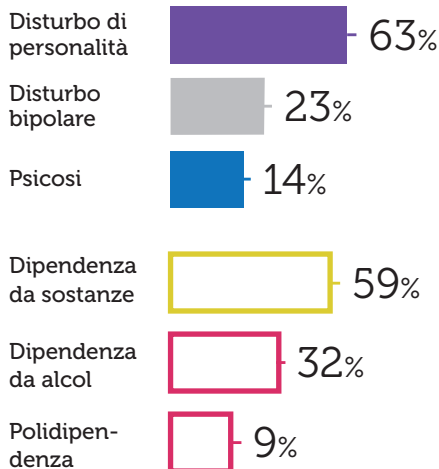
accolti
nel 2022

Inserimenti nel 2022:
+ 12 ingressi
- 11 dimissioni

43

età media

Patologie in %



Trattamento specialistico comorbidità psichiatrica

LA FARNIA



Ospitaletto
dove si trova



2008
anno di apertura



10
posti accreditati

Comunità terapeutica per le dipendenze con doppia diagnosi che accoglie persone inviate dai Servizi Specialistici della Regione Lombardia e da fuori regione.

Struttura accreditata con Regione Lombardia a contratto con ATS Brescia.

→ IL NOSTRO PERSONALE

10 
operatori

1 Coordinatore, 2 Educatori Professionali,
1 OSS, 1 ASA, 1 Operatore generico, 1
Infermiere, 1 Psicologo, 2 Psichiatri

→ LE PERSONE ACCOLTE

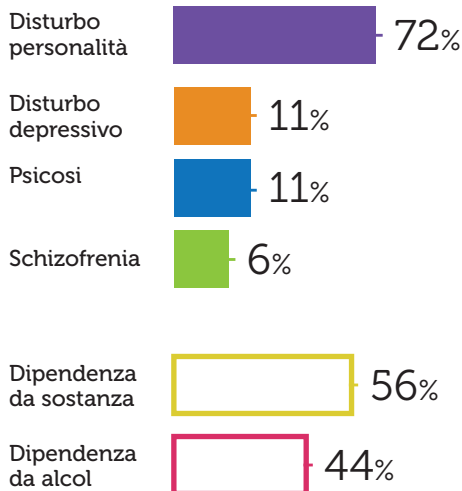


18
accolti
nel 2022

Inserimenti nel 2022:
+ 9 ingressi
- 10 dimissioni

42
età media

Patologie in %



Trattamento specialistico alcol, polidipendenze
e modulo sperimentale residenziale GAP

IL FRASSINO



Travagliato
dove si trova



2007
anno di apertura



24
posti accreditati

Comunità terapeutica riabilitativa con modulo specialistico per alcol e polidipendenze che accoglie uomini (18-65 anni) inviati dai Servizi Specialistici della Regione Lombardia e da fuori regione. Struttura accreditata con Regione Lombardia a contratto con ATS Brescia e modulo tecnico per richiedenti asilo con problematiche di dipendenza. Nel 2018 i posti accreditati sono diventati 24.

→ IL NOSTRO PERSONALE

11



operatori

1 Coordinatore, 3 Educatori Professionali,
1 Infermiere Professionale, 1 Psicologo,
1 OSS, 2 Operatori generici, 2 Psichiatri

→ LE PERSONE ACCOLTE



33

accolti nel 2022

Inserimenti nel 2022:

+ 16 ingressi

- 13 dimissioni

44


età media

Patologie in %

Dipendenza da alcol  64%

Dipendenza da oppiacei  21%

Dipendenza da Gioco d'Azzardo  9%

Dipendenza da THC  6%

di cui in Comorbilità Psichiatrica  42%

Centro diurno

SPAZIO OFF



Brescia
dove si trova



2018
anno di apertura



15
accreditati 2019

Servizio privato semiresidenziale per le dipendenze da gioco d'azzardo patologico, net disorder e gambling ai sensi DGR n° XI/585 del 1.10.2018.

Struttura accreditata con Regione Lombardia può accogliere fino a 15 persone in comorbilità psichiatrica.

→ IL NOSTRO PERSONALE

13



operatori

1 Coordinatore, 1 Infermiere Professionale,
1 Musicoterapeuta, 1 Arteterapeuta,
1 Psicologo, 5 Psicoterapeuti, 3 Operatori
generici

→ LE PERSONE ACCOLTE



83

accolti
nel 2022

Inserimenti nel 2022:

+ 46 ingressi

- 34 dimissioni

22

età media

Patologie in %

Ansia Sociale  41%

Dipendenza da nuove tecnologie  26%

Dipendenze da sostanze  20%

Dipendenza da gioco  13%



Sostieni i nostri progetti

5xmille

Inserisci il codice 03221920170 nella dichiarazione dei redditi per sostenere i nostri progetti

donazioni

Effettua un bonifico all'IBAN
IT89L0834011200000000953378
per donazioni a sostegno dei nostri progetti

volontariato

Renditi disponibile per attività di volontariato presso una delle nostre strutture.
Scrivi a comunita@fraternita.coop

Comunità Fraternità

Società Cooperativa Sociale Onlus

Sede legale:

Via XXV Aprile n°1/A – 25035 Ospitaletto (BS)

Sede amministrativa:

Via della Tecnica n°38 – 25039 Travagliato (BS)

comunita@fraternita.coop - pec: comunita@cert.fraternita.coop

www.fraternita/comunita-2020.coop